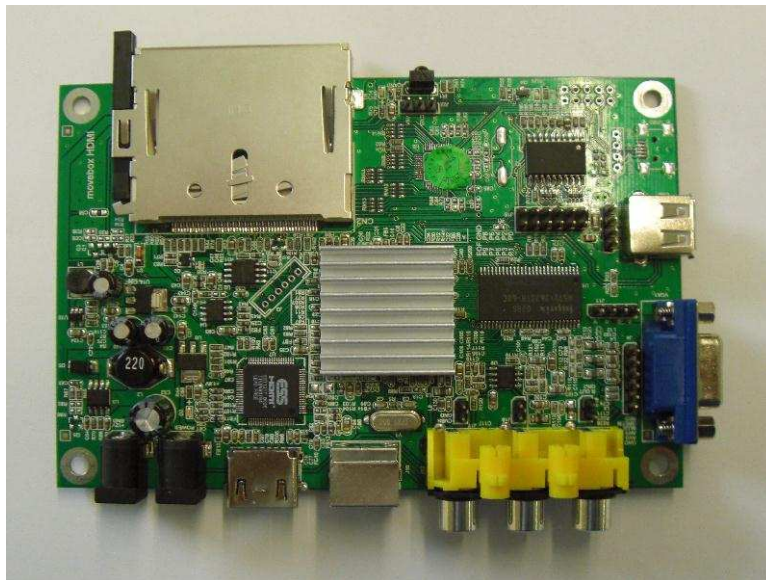


# Benutzerhandbuch movebox HDMI



Inhaltsverzeichnis	Seite
1. Einführung .....	2
2. Merkmale.....	3
3. Technische Spezifikationen .....	3
4. Anschlüsse .....	5
5. Inbetriebnahme - Schnellstart .....	6
6. Einstellungen Bildformat .....	6
7. Einstellungen Bildershow .....	7
8. Abspielverhalten der movebox HDMI Platine.....	8
9. Pinbelegung, potentialfreie Kontakte .....	9
10. Fernbedienung .....	12

## 1. Einführung

Wir danken Ihnen, dass Sie sich für den Kauf einer movebox HDMI Platine entschieden haben. Bitte lesen Sie diese Gebrauchsanleitung sorgfältig, bevor Sie die Platine anschließen und in Betrieb nehmen. **Anschluss und Inbetriebnahme darf nur von qualifiziertem Fachpersonal durchgeführt werden.**

Die movebox HDMI Platine ist ein benutzerfreundlicher Mediaplayer, welcher Bilder, Video- und Audiodateien in hochwertiger Qualität abspielt. Die Platine verfügt über HDMI, A/V, VGA und Audio Ausgänge, sodass eine Anzeige direkt auf einem LCD Bildschirm, TV Gerät oder Videoprojektor möglich ist. Videofilme in hochwertiger Bildqualität, digitale Fotoalben und Musik (MP3) können auf einer handelsüblichen CF (Compact Flash) Speicherkarte abgespeichert und anschließend auf der movebox HDMI Platine abgespielt werden. Nebst klassischem Einsatzgebiet am POS (Point of Sales) oder als Werbemittel, kann diese Platine für unzählige andere Applikationen eingesetzt werden (Videokunst, Museen, Firmenpräsentationen, Displays für Schaufenster, Lehrmittel, etc.). Die Platine bietet zudem die Möglichkeit sämtliche Dateien auf der CF Speicherkarte mit einem USB Stick (USB Flash Drive) auszuwechseln. Auf der Platine befinden sich „NEU“ verschiedene Betriebsprogramme (Firmware), welche das Abspielverhalten der Platine bei externer Ansteuerung verändert (Applikationen mit Bedientasten, Sensoren, Touch-Screen oder mit einem Rechner).

Folgende Produkte sind mit integrierter movebox HDMI Platine erhältlich:

- **Synchron-System** (Mehrere movebox HDMI Platinen können miteinander verbunden werden, sodass die Dateien auf den verschiedenen Speicherkarten gleichzeitig abgespielt werden)
- **Touch System** (Drahtlose, batteriebetriebene Sensoren, mit welchen der Kunde außerhalb des Schaufensters die gewünschten Dateien selektieren kann)
- **RFID System** (Berührungsloses Erkennungssystem welches dem Kunden erlaubt Informationen über die Produkte zu erhalten. Produkte mit einem RFID Kleber (Tags) werden in die Nähe einer RFID Antenne gehalten und die movebox HDMI Platine spielt die gewünschten Informationen ab).
- **Metallgehäuse** (Metallgehäuse für die movebox HDMI Platine)

## 2. Merkmale

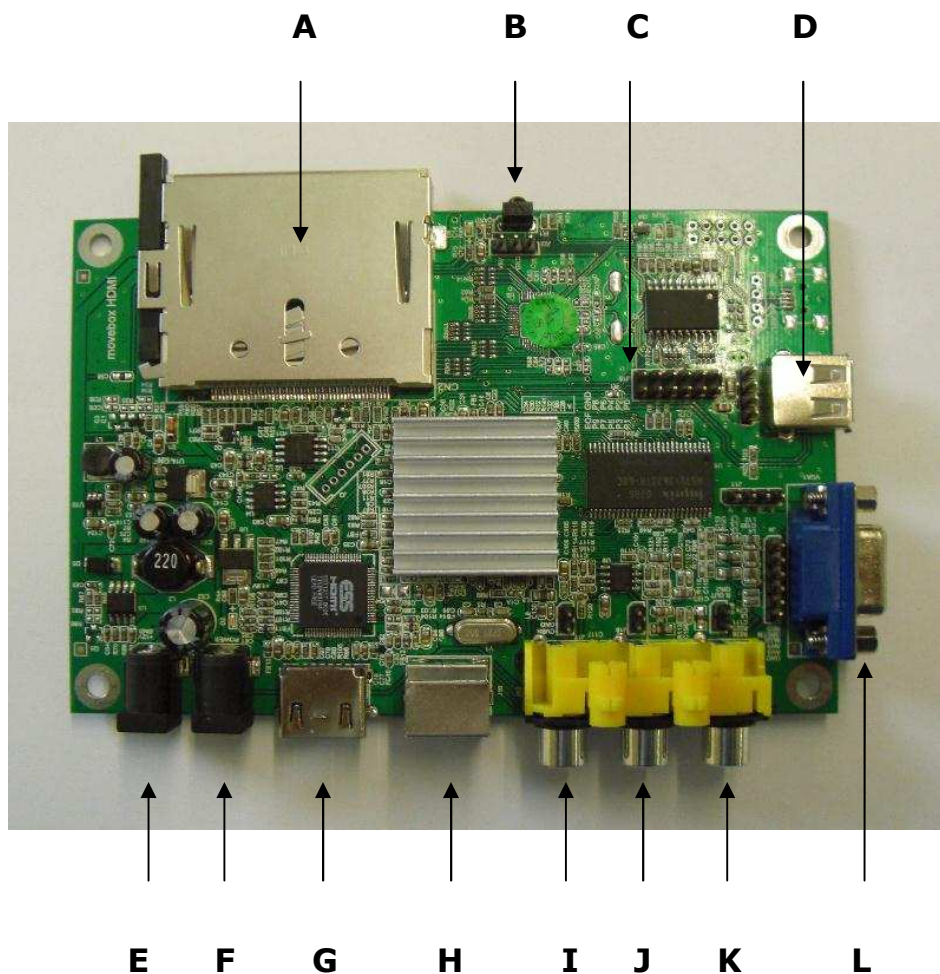
- Unterstützt MPEG-1 PAL (352x288 Pixel), MPEG-2 PAL (720 x 576 Pixel), MPEG-1 NTSC (352x240), MPEG-2 NTSC (720x480 Pixel)
- Unterstützung CF Speicherkarten: Compact Flash Typ I/II
- Video Ausgänge: HDMI, S-Video, Composite Video oder VGA (15-Pin DSUB)
- Stereo Audio Ausgang
- Ansteuerung über externe Tasten oder Sensoren (12-Pin Schnittstelle) möglich
- Autostart – der Mediaplayer spielt die Dateien automatisch nach Stromzufuhr ab
- Benutzerfreundlich - Plug-and-Play
- Die Dateien können über eine CF Speicherkarte oder einen USB Stick (USB Flash Drive) aktualisiert werden.
- OSD Menü mit Fernbedienung
- PAL oder NTSC Videosystem
- Drehen, Fotozoom, automatische Diashow
- JPEG-Diashow
- Video-Einstellung 4:3 oder 16:9
- verschiedene Betriebssysteme (Firmware) befinden sich direkt auf der Platine

## 3. Technische Spezifikationen

Spannungsversorgung	Eingang: 12V DC - 1,5 A
Unterstützte Medien	Compact Flash™ Karte Typ I/Typ II (CF)
Betriebssysteme	- automatisches Abspielen sämtlicher Dateien nach Stromzufuhr (Endlosbetrieb/Schlaufe) - automatisches Abspielen nur der ersten Datei nach Stromzufuhr (Endlosbetrieb/Schlaufe), die anderen Dateien können mit Tasten, Sensoren oder mit der Fernbedienung selektiert werden - weitere Betriebssysteme befinden sich auf der Platine (siehe Rubrik Betriebssysteme)
Unterstützte Wiedergabeformate	Videofilme PAL: MPEG-1 (352x288), MPEG-2 (720 x 576), Videofilme NTSC: MPEG-1 (352x240), MPEG-2 (720x480) Bilder: JPEG (max. 1920x1080) Musik: MP3 Format
Ausgabeformate über VGA Schnittstelle	PAL: Auflösung 640x480 Bildpunkte (50 Hz) NTSC: Auflösung 640x480 Bildpunkte (60 Hz)
Wiedergabemodus	1. Wiedergabe/Stop/Pause

VIDEO	<ol style="list-style-type: none"> <li>2. Einstellung der Lautstärke</li> <li>3. Stummschaltung</li> </ol>
Wiedergabemodus PHOTO	<ol style="list-style-type: none"> <li>1. Drehen, Fotozoom</li> <li>2. Automatische Diashow</li> <li>3. Einstellung der Intervalldauer</li> <li>5. Einstellung der Übergänge</li> <li>6. Wiedergabe/Stopp/Pause</li> </ol>
Wiedergabemodus MUSIK	<ol style="list-style-type: none"> <li>1. Wiedergabe/Stopp/Pause</li> <li>2. Einstellung der Lautstärke</li> <li>3. Stummschaltung</li> <li>4. Wiederholungsmodus</li> </ol>
Ausgabeport	<ul style="list-style-type: none"> <li>- S-Video</li> <li>- Composite Video (Cinch Buchse : Gelb)</li> <li>- HDMI</li> <li>- VGA (15-Pin DSUB)</li> <li>- Stereoton (Cinch Buchsen: Rot/Weiss)</li> </ul>
Eingabeport	<ul style="list-style-type: none"> <li>- USB Buchse A-Typ, für USB Stick (USB Flash Drive)</li> <li>- 12 Pin Stecker (potentialfreie Kontakte), externe Ansteuerung</li> </ul>
Betriebstemperatur	0° C bis 70° C (Luftfeuchtigkeit RL 95 %)
Fernbedienung	Infrarot
Gewicht	124 g
Abmessungen (L/B/H)	136 x 92 x 17 mm


## 4. Anschlüsse





- A Karteneinschub für CF Compact Flash Speicherkarte**
- B Sensor für IR-Fernbedienung**
- C 12-Pin Stecker, potentialfreie Kontakte, externe Ansteuerung**
- D USB-A-Typ-Buchse, für USB Stick (USB Flash Drive)**
- E 12 VDC Eingang**
- F 12 VDC Ausgang**
- G HDMI Ausgang**
- H S-Video Ausgang**
- I Video Ausgang, Cinch Buchse, gelb**
- J Audio Ausgang Links, Cinch Buchse, weiss**
- K Audio Ausgang rechts, Cinch Buchse, rot**
- L VGA Ausgang (15-Pin D-SUB)**

## 5. Inbetriebnahme - Schnellstart

1. Schließen Sie die movebox HDMI Platine mit einem HDMI, Video- oder VGA-Anschlusskabel an einen handelsüblichen LCD Monitor, LCD Video Monitor, TV Gerät oder Videoprojektor an.
2. Die bespielte CF (Compact Flash) Speicherkarte ganz in den Karteneinschub drücken, sodass der schwarze Taster ca. 8 mm rausgedrückt wird. **Achtung: Der Karteneinschub ist kodiert und hat einen Anschlag. Wenn die Speicherkarte auf der falschen Seite eingeführt wird, blockiert sie nach ca. 10 mm.**
3. Das 12 VDC Netzkabel anschließen und schon sind Sie bereit!

 **Hinweis 1:** Es wird empfohlen, CF Speicherkarten nur mit einer hohen Lesegeschwindigkeit ab ca. 10 mBit/Sek. zu verwenden.

 **Hinweis 2:** Es dürfen **nur die einzelnen Dateien** auf die Speicherkarte kopiert werden. Bitte keine Ordner oder Hilfsprogramme verwenden. Das System erkennt und spielt die einzelnen Dateien in alphanumerischer Reihenfolge ab.

 **Hinweis 3:** Nehmen Sie im Wiedergabemodus nicht die Speicherkarte aus dem Steckplatz, da andernfalls Daten verloren gehen bzw. beschädigt werden. Entfernen Sie das Gerät vom Stromnetz, bevor Sie die CF Speicherkarte aus dem Gerät entfernen

## 6. Einstellungen Bildformat



Mit der Taste „Set up“ auf der Fernbedienung gelangen Sie ins OSD Menü der Platine und können sämtliche Parameter auf der movebox HDMI Platine einstellen. **Bitte beachten Sie, dass Sie nur in das Menü gelangen, wenn sich eine CF Speicherkarte im Karteneinschub befindet.**

### TV Type (Video System)

PAL, NTSC oder automatische Erkennung

### **TV Display (Bildformat)**

4:3 Format, Pan Scan

4:3 Letter Box (mit Balken)

16:9 Widescreen

### **Resolution (Auflösung für Ausgänge)**

SD Progressive (für VGA, S-Video und Video Schnittstelle)

720P und 1080I (für HDMI Schnittstelle)

### **Video-Output (Video Ausgang)**

Selektion S-Video oder VGA Ausgang

## **7. Einstellungen Bildershow (direkt mit der Fernbedienung):**

### **Zeitintervall zwischen den Bildern**

Taste S-TIME auf der Fernbedienung (5, 10, 20 oder 40 Sekunden)

### **Laufrichtung (Transition) der Bilder**

Taste S-MODE auf der Fernbedienung

<b>FULL SCREEN</b>	Hintereinander, Einzeln
<b>TOP – BOTTOM</b>	von Oben nach Unten
<b>BOTTOM – TOP</b>	von Unten nach Oben
<b>T/B – CENTER</b>	von Oben/Unten in die Mitte
<b>CENTER – T/B</b>	aus der Mitte nach Oben/Unten
<b>BLIND – T/B</b>	4 Balken, von Oben nach Unten
<b>LEFT – RIGHT</b>	von Links nach Rechts
<b>RIGHT – LEFT</b>	von Rechts nach Links
<b>L/R – CENTER</b>	von Links/Rechts in die Mitte
<b>CENTER – L/R</b>	aus der Mitte nach Links/Rechts
<b>IMPLODE</b>	Quadrat, von Außen nach Innen
<b>BLIND – L/R</b>	4 Balken, von Links nach Rechts
<b>CROSSFADE</b>	Überblenden
<b>RANDOM</b>	Zufallsgenerator

### **Vergrössern der Bilder**

Taste ZOOM auf der Fernbedienung

### **Drehen der Bilder im Gegenuhrzeigersinn**

Taste ROTATE auf der Fernbedienung

## 8. Abspielverhalten der movebox HDMI Platine



Die movebox HDMI Platine wurde für den Einbau in Display-Systeme konzipiert und ist mit einer Autostart-Funktion ausgerüstet. Sämtliche Dateien werden automatisch abgespielt, sobald die Platine mit Strom versorgt wird. Auf der Platine befinden sich verschiedene Betriebsprogramme (Firmware), welche das Abspielverhalten der Platine beeinflussen.

### Die Betriebsprogramme der ausgelieferten Platine haben folgende Funktionen:

**Firmware NO.1)** Bei diesem Betriebsprogramm spielt die Platine sämtliche Dateien welche sich auf der CF Speicherkarte befinden alphanumerisch im Endlosbetrieb ab. Egal ob sich Bilder, Video- oder Musikdateien auf der CF Speicherkarte befinden; das System spielt nach Stromzufuhr alle Dateien alphanumerisch ab.

**Firmware NO.2)** Bei diesem Betriebsprogramm wird bei Stromzufuhr nur die erste Datei auf der CF Speicherkarte endlos abgespielt. Die anderen Dateien müssen mit der Fernbedienung oder via 12-Pin Schnittstelle angewählt werden. Bei diesem Programm können max. 10 verschiedene Dateien angewählt werden.

Z.B. Datei Nr. 2 wird mit Taste 1 angewählt (oder PIN2 mit PIN11 verbinden)

Z.B. Datei Nr. 8 wird mit Taste 7 angewählt (oder PIN8 mit PIN11 verbinden)

Dieses Betriebsprogramm spielt die gewählte Datei einmal ab und „springt“ dann automatisch wieder zur ersten Datei zurück. Während eine „gewählte Datei“ abspielt, kann eine neue Datei angewählt werden. Dieses Betriebsprogramm wird meistens für eine Applikation mit Tasten eingesetzt.

**Firmware NO.3)** Gleiche Funktion wie bei Firmware NO.2, jedoch kann beim Abspielen einer gewählten Datei keine neue Datei angewählt werden. Die gewählte Datei spielt bis zum Ende und springt dann automatisch wieder zur ersten Datei zurück. Erst dann kann eine neue Selektion erfolgen.

Dieses Betriebsprogramm wird meistens für eine Applikation mit Sensoren eingesetzt, da die selektierten/gewählten Dateien nicht unterbrochen werden dürfen.

**Firmware NO.4)** Gleiches Betriebsprogramm wie NO.2, jedoch können bei diesem Betriebsprogramm max. 99 Dateien angewählt werden.

Z.B. Datei Nr. 9 wird mit Taste 8 angewählt (oder PIN9 mit PIN11 verbinden).

Z.B. Datei Nr. 15 wird mit Taste 1 und 4 angewählt (oder PIN2 mit PIN11 und PIN5 mit PIN11 verbinden).

Z.B. Datei Nr. 21 wird mit Taste 2 und 0 angewählt (oder PIN3 mit PIN11 und PIN1 mit PIN11 verbinden).

Z.B. Datei Nr. 32 wird mit Taste 3 und 1 angewählt (oder PIN4 mit PIN11 und PIN2 mit PIN11 verbinden).

Bei einer Ansteuerung mit externen Tasten/Sensoren oder mit einer Steuerung gibt es folgende Regeln: PIN2 steht für die 10-er Reihe, PIN3 steht für die 20-er Reihe, PIN4 steht für die 30-er Reihe, etc.

Dieses Betriebsprogramm spielt die gewählte Datei einmal ab und „springt“ dann automatisch wieder zur ersten Datei zurück. Während eine „gewählte Datei“ abspielt, kann eine neue Datei angewählt werden.

**Firmware NO.5)** Gleiche Funktion wie bei Firmware NO.4, jedoch kann beim Abspielen einer gewählten Datei keine neue Datei angewählt werden. Die gewählte Datei spielt bis zum Ende und springt dann automatisch wieder zur ersten Datei zurück. Erst dann kann eine neue Selektion erfolgen.

**Firmware NO.6)** Mit diesem Betriebssystem können die Inhalte auf der CF Speicherkarte mit nur zwei Tasten/Sensoren angewählt werden. Wenn ein PIN mit gerader Nummer (2/4/6/8/10) mit PIN11 (GROUND) verbunden wird, spielt das System immer die nächste Datei im Endlosbetrieb ab. Mit den ungeraden PIN's (1/3/5/7/9) spielt das System die Dateien rückwärts ab. Eine gewählte Datei spielt im Endlosbetrieb ab, bis eine neue Datei gewählt wird. Bei Stromzufuhr spielt das System immer die erste Datei im Endlosbetrieb ab.

Bei Benützung der Fernbedienung ist das Abspielverhalten umgekehrt: Mit den ungeraden Zahlen auf der Fernbedienung kann jeweils zur nächsten Datei „geblättert“ werden. Mit den geraden Zahlen auf der Fernbedienung können die Dateien rückwärts abgespielt werden.

**Firmware NO.7)** Bei diesem Betriebsprogramm spielt die gewählte Datei im Endlosbetrieb ab bis eine neue Selektion erfolgt. Die Nummer der zuletzt gewählten Datei wird im System gespeichert, sodass bei Strom AUS/EIN immer die zuletzt gewählte Datei im Endlosbetrieb abgespielt wird.

Mit diesem Betriebsprogramm können max. 10 Dateien selektiert werden. Es kann sozusagen „ein Vorrat“ an Dateien auf die CF Speicherkarte abgespeichert werden. Einsatzgebiet: z.B. Countdown bei Geschäftseröffnung, Tages- oder Wochenaktionen, etc.

Z.B. Datei Nr. 2 wird mit Taste 1 angewählt (oder PIN2 mit PIN11 verbinden)

Z.B. Datei Nr. 8 wird mit Taste 7 angewählt (oder PIN8 mit PIN11 verbinden)

**Firmware NO.8)** Gleiches Betriebsprogramm wie NO.7, jedoch können bei diesem Betriebsprogramm max. 99 Dateien angewählt werden.

Z.B. Datei Nr. 9 wird mit Taste 8 angewählt (oder PIN9 mit PIN11 verbinden).

Z.B. Datei Nr. 15 wird mit Taste 1 und 4 angewählt (oder PIN2 mit PIN11 und PIN5 mit PIN11 verbinden).

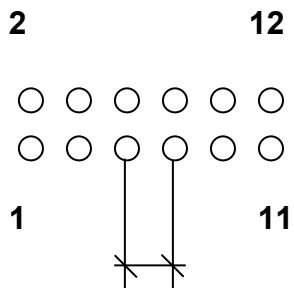
Z.B. Datei Nr. 21 wird mit Taste 2 und 0 angewählt (oder PIN3 mit PIN11 und PIN1 mit PIN11 verbinden).

Z.B. Datei Nr. 32 wird mit Taste 3 und 1 angewählt (oder PIN4 mit PIN11 und PIN2 mit PIN11 verbinden).

Bei einer Ansteuerung mit externen Tasten/Sensoren oder mit einer Steuerung gibt es folgende Regeln: PIN2 steht für die 10-er Reihe, PIN3 steht für die 20-er Reihe, PIN4 steht für die 30-er Reihe, etc.

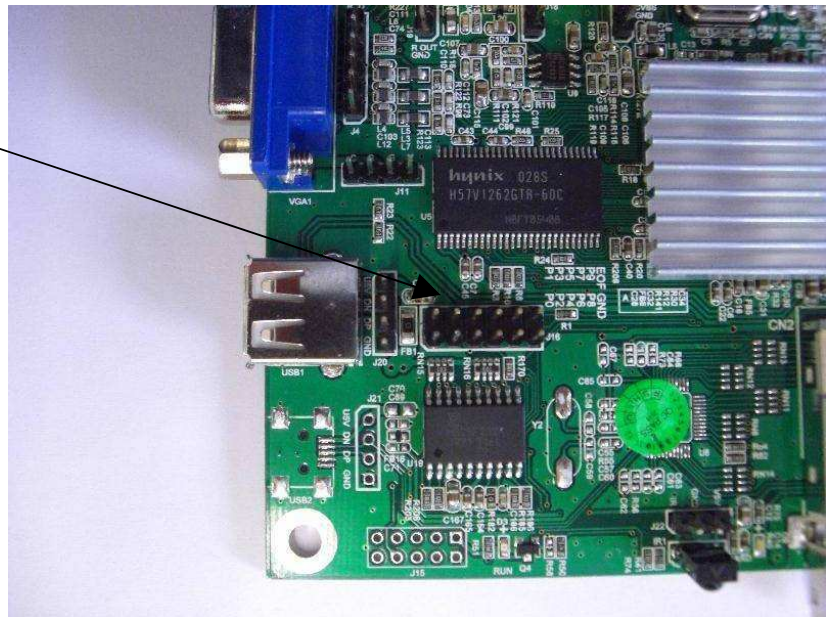
**Firmware NO.9)** Bei diesem Betriebssystem spielt die Platine sämtliche Dateien auf der CF Speicherkarte mit einem Zufallsgenerator ab. Die Dateien werden willkürlich gewählt und abgespielt. Bei Stromzufuhr beginnt der Zufallsgenerator immer mit der ersten Datei.

## 9. Pinbelegung, potentialfreie Kontakte

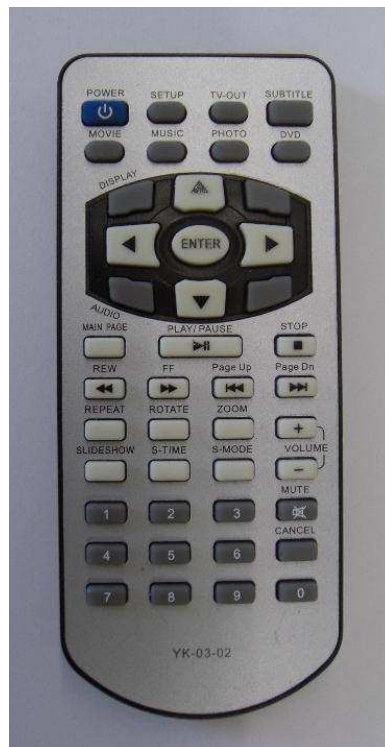


### Pin Legende:

pin 1: key 1  
pin 2: key 2  
pin 3: key 3  
pin 4: key 4  
pin 5: key 5  
pin 6: key 6  
pin 7: key 7  
pin 8: key 8  
pin 9: key 9  
pin 10: key 0  
pin 11: GND1  
pin 12: Low Signal



## 10. Fernbedienung



Auf der im Lieferumfang enthaltenen Fernbedienung sind folgende Funktionen verfügbar:

Tastenfeld	Funktionsbeschreibung
POWER	Einschalten / Ausschalten
SETUP	Aufruf „SETUP-Menü“, Einstellung der Parameter und Funktionen
TV-OUT	Videoausgang auf der Platine wählen
MOVIE	Aufrufen des Bildschirms „MOVIE“, auf dem Sie Ihre MPEG-Filme auswählen und abspielen können
MUSIC	Aufrufen des Bildschirms „MUSIC“, auf dem Sie Ihre MP3s und Playlisten auswählen und abspielen können
PHOTO	Zum Aufrufen des Bildschirms „PHOTO“, auf dem Sie Ihre Lieblingsfotos auswählen und anzeigen können
DISPLAY	Grösse der Datei
ENTER	Bestätigung der Auswahl
Pfeiltasten	Richtungstasten zum Bewegen des Cursors auf dem Bildschirm
MAIN PAGE	Hauptseite vom OSD Menü
PLAY/PAUSE	Wiedergabe/Pause: Starten und Unterbrechen der Datei
STOP	Beenden der Datei
REW	Schnellauf rückwärts
FF	Schnellauf vorwärts
PAGE Up	Aufrufen der vorherigen Datei

PAGE Dn	Aufrufen der nächsten Datei
ROTATE	Drehen des Fotos  Diese Taste funktioniert nur im Wiedergabemodus "PHOTO".
ZOOM	Vergrössern des Bildes  Diese Taste funktioniert nur im Wiedergabemodus "PHOTO".
S-TIME	Zeitintervall zwischen den Bildern 5, 10, 20 oder 40 Sekunden. Siehe Menü „Einstellungen Bildershow“.  Diese Taste funktioniert nur im Wiedergabemodus "PHOTO".
S-MODE	Aufrufen des Bildschirms "Transition Setup", wenn eine JPEG-Datei abgespielt wird. Siehe Menü „Einstellungen Bildershow“.  Diese Taste funktioniert nur im Wiedergabemodus "PHOTO".
VOLUME +	Erhöhen der Lautstärke.
VOLUME -	Verringern der Lautstärke.
MUTE	Stummstellen des Tons.
Zifferblock	direkte Auswahl der gewünschten Datei